



# Droga do Rodzicielstwa

Broszura informacyjna dla kandydatów  
na rodziny adopcyjne lub zastępcze





**Regionalny Ośrodek  
Polityki Społecznej  
w Opolu  
Ośrodek Adopcyjny**  
ul. Rejtana 5  
45-331 Opole  
www.rops-opole.pl

**Nakład:** 500 szt.

**Broszura bezpłatna**

**Opracowanie:**

Agnieszka Gabruk  
Ewa Skirzewska  
Małgorzata Zaparta  
Barbara Wawrzycka  
Alicja Pawelec  
Bernadetta Smolnik  
Joanna Dróżdż  
Anna Skubikowska  
Aleksandra Adamów  
Maria Leszczyńska  
Aleksandra Pacholik

**Wydawca:**

Regionalny Ośrodek  
Polityki Społecznej w Opolu  
ul. Głogowska 25 C  
45-315 Opole  
tel./fax 77 44 15 250, 77 44 15 259  
www.rops-opole.pl  
rops@rops-opole.pl

**Skład i druk:**



www.agenda.net.pl



## Witaj!

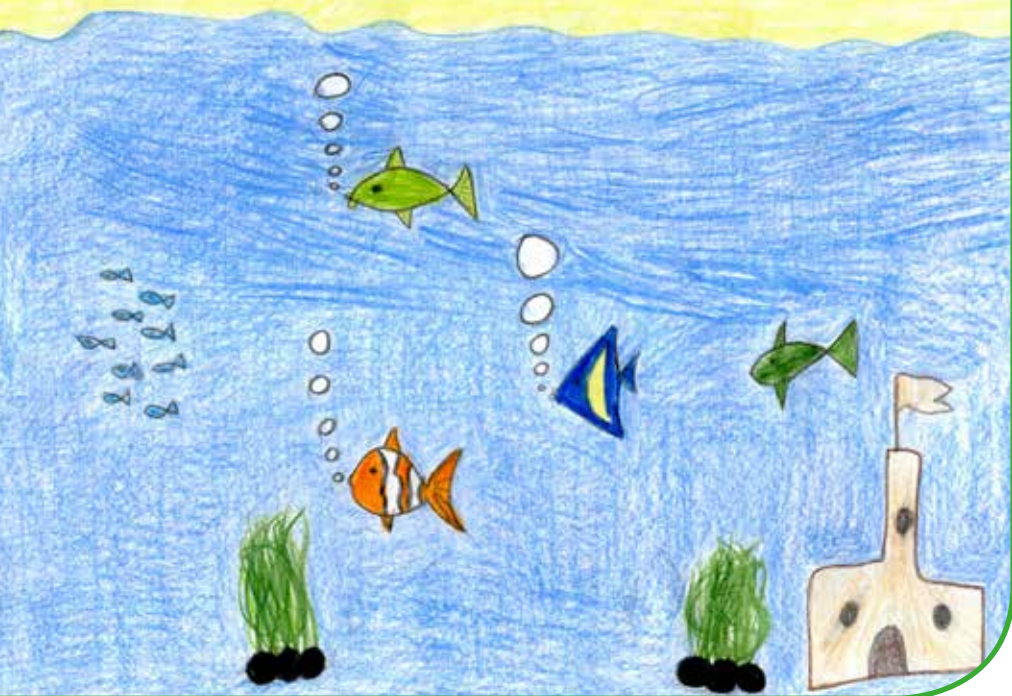
Naturalnym środowiskiem wychowawczym dziecka jest jego własna rodzina. To pierwszy wychowawca. W niej mały człowiek rozwija się, wzrasta i zaspokaja swoje potrzeby psychofizyczne, a pozytywna atmosfera domu rodzinnego sprzyja harmonijnemu rozwojowi dziecka. Kiedy własna rodzina nie spełnia swej wychowawczej roli, pojawiają się zakłócenia w jej funkcjonowaniu, których skutkiem może być zjawisko sieroctwa społecznego.

Dzieciom sierocym, pozbawionym warunków do wychowania w rodzinie własnej – organizuje się opiekę w instytucjonalnych lub rodzinnych formach opieki, takich jak adopcja lub rodzina zastępcza. W placówkach opiekuńczo – wychowawczych jest wiele dzieci, a każde z nich chciałoby być tym jedynym, być „czyjeś”. Nawet najlepszy wychowawca po pracy wraca do domu, a na jego miejsce przychodzi inny. I tak jest na co dzień – wciąż inne twarze, zmiany. Wychowanie instytucjonalne, nawet najlepiej zorganizowane nie jest w stanie zapewnić dziecku tego, co może dać mu rodzina.

Jeżeli nie jest Ci obojętny los małego człowieka, chciałbyś ofiarować komuś część siebie – zapoznaj się z broszurą. Dzięki niej dowiesz się jak zostać rodzicem adopcyjnym lub zastępczym.

**Idź za głosem serca, nie wahaj się!  
Zostań rodzicem adopcyjnym lub zastępczym  
Twoje dziecko na Ciebie czeka**

Zespół Ośrodka Adopcyjnego Regionalnego Ośrodka Polityki Społecznej w Opolu



## Nasza Historia

Ośrodek Adopcyjno-Opiekuńczy w Opolu został powołany decyzją Kuratora Oświaty w 1994 roku. Zajmował się prowadzeniem procedur przysposobienia oraz merytoryczną i finansową obsługą rodzin zastępczych z terenu województwa opolskiego. Jako jeden z pierwszych w kraju szkolił kandydatów do różnych form zastępczej opieki rodzinnej. Przygotował grono troskliwych opiekunów zastępczych, którzy zajmują się opieką nad dzieckiem. Od 1994 r. do dziś prowadzi Wojewódzki Bank Danych o dzieciach z terenu województwa opolskiego oczekujących na przysposobienie.

Od 1 stycznia 2012r. na mocy *Ustawy o wspieraniu rodziny i systemie pieczy zastępczej z dnia 9 czerwca 2011r.* Ośrodek działa w strukturze Regionalnego Ośrodka Polityki Społecznej w Opolu. Wychodząc naprzeciw potrzebom dzieci i rodzin z południa województwa opolskiego utworzono dodatkowo sekcję zamiejscową Ośrodka z siedzibą w Nysie, która przejęła zadania wcześniej działającego na tym terenie Ośrodka Adopcyjno-Opiekuńczego Fundacji na Rzecz Dziecka i Rodziny „Promyk”.

Głównym celem naszej działalności jest zapobieganie sieroctwu, poprzez stworzenie dziecku możliwości rozwoju w środowisku rodzinnym. Udzielamy pomocy rodzinom naturalnym pozostającym w trudnej sytuacji życiowej, a także przygotowujemy do rodzicielstwa kandydatów na rodziny adopcyjne i zastępcze.



## Adopcja

**„Adopcja jest spotkaniem serc,  
które pragną kochać i być kochane”**

*/J.S. Wolfe/*

Najbardziej zbliżonym do naturalnego jest środowisko rodzinne powstałe w wyniku przysposobienia /adopcji/. Miłość rodziców, bezpieczeństwo i przynależność dają dziecku szansę na dalszy, prawidłowy rozwój. Adopcja służy dziecku, a także jego przyszłym rodzicom. Zapewnia możliwość spełnienia się w macierzyństwie i ojcostwie osobom, które nie mają biologicznego potomstwa, a także tym które chcą powiększyć rodzinę. Dziecko potrzebuje rodziców, a oni chcą je odnaleźć. Naprzeciw potrzebom obu stron wychodzi adopcja.

**Adopcja** – (z łac. adoptio – usynowienie) oznacza przysposobienie prawne obcego dziecka za własne. Zadaniem jej jest związanie dziecka z rodziną na całe życie. Między dzieckiem, a rodziną przysposabiającą powstają relacje prawne takie jak w rodzinie biologicznej. W polskim systemie prawnym wyróżnia się trzy rodzaje adopcji: przysposobienie pełne, niepełne i całkowite.

### AKTUALNE FORMY PRZYSPOSOBIENIA W PRAWIE POLSKIM

**Przysposobienie pełne** – polega na zerwaniu więzi dziecka z jego biologiczną rodziną na rzecz całkowitego włączenia go do rodziny adopcyjnej. Ustają wszelkie prawa i obowiązki w stosunku do rodziców biologicznych i powstają relacje

rodzinne z nowymi rodzicami i krewnymi. Przez przysposobienie powstaje między przysposabiającym a przysposobionym taki stosunek, jak między rodzicami i dziećmi. Przysposabiający uzyskuje wskutek tej formy przysposobienia prawa i obowiązki wynikające z władzy rodzicielskiej.

**Przysposobienie niepełne** – oznacza taką formę adopcji, która polega na utrzymaniu więzi rodzinno-prawnych przysposobianego z jego rodziną naturalną. Ta forma przysposobienia rodzi w zasadzie tylko stosunek między przysposobianym a przysposabiającym. Tak więc przysposobiony nie zostaje w pełni włączony do rodziny przysposabiającego, nie staje się bratem czy siostrą dzieci przysposabiającego, ani wnukiem jego wstępnych, ani krewnym dalszych jego krewnych. Natomiast potomstwo przysposobionego, które przyjdzie na świat, będzie objęte stosunkiem przysposobienia, co w praktyce oznacza, iż przysposabiający będzie dziadkiem dzieci przysposobionego.

**Przysposobienie całkowite** – zwane anonimowym. Rodzina biologiczna wyraża tak zwaną zgodę blankietową („zreka się dziecka”) na przysposobienie jej dziecka w przyszłości bez wskazania osoby przysposabiającego. Najwcześniej może ją wyrazić po upływie sześciu tygodni od urodzenia się dziecka. Czas taki dany jest rodzicom biologicznym na zastanowienie się nad swą decyzją i jej skutkami. Po wyrażeniu zgody rodzice tracą prawa do dziecka na zawsze. Ta forma przysposobienia oznacza całkowite zatracie naturalnego pochodzenia przysposobianego.

### Prowadzenie procedur przysposobienia

Prowadzenie procedur przysposobienia oraz przygotowanie osób zgłaszających gotowość do przysposobienia dziecka **stanowi wyłączną kompetencję Ośrodka Adopcyjnego**, do którego należy się zgłosić w celu rozpoczęcia starań o rodzicielstwo.

### Etapy procedury adopcyjnej w Ośrodku Adopcyjnym ROPS w Opolu

#### Rozmowy wstępne

Pracownicy Ośrodka zapoznają kandydatów z procedurą adopcyjną. W czasie rozmowy ustalają sytuację rodziny i jej oczekiwania.

Podczas rozmowy kandydaci dowiadują się **kto może adoptować dziecko**, tj.:

- osoba mająca pełną zdolność do czynności prawnych,
- osoba posiadająca odpowiednie kwalifikacje osobiste, uzasadniające przekonanie, że będzie należycie wywiązywała się z obowiązków rodzica,
- osoba posiadająca opinię kwalifikacyjną oraz świadectwo ukończenia szkolenia organizowanego przez ośrodek adopcyjny,
- przysposobić wspólnie mogą tylko małżonkowie,
- osoba samotna,
- osoby spokrewnione lub powinowacane z dzieckiem,

- rodzina zastępcza lub prowadzący rodzinny dom dziecka, w którym dziecko jest umieszczone,
- małżonek / małżonka rodzica biologicznego dziecka (adopcje pasierba),
- między przysposabiającym, a przysposobionym powinna być odpowiednia różnica wieku.

#### Kiedy można adoptować dziecko:

- sytuacja prawna musi być uregulowana (zrzeczenie blankietowe rodziców, pozbawienie władzy rodziców biologicznych, sieroctwo naturalne),
- przesłankami przysposobienia jest dobro dziecka i jego małoletniość,
- po wyrażeniu zgody na adopcję przez dziecko, które ukończyło 13 rok życia,
- jeżeli wiek i stopień dojrzałości młodszego dziecka na to pozwalają – należy wysłuchać dziecko i uwzględnić jego zdanie przy kwalifikacji do adopcji.

#### Ile kosztuje adopcja?

### OŚRODKI ADOPCYJNE WYKONUJĄ SWOJE ZADANIA NIEDPŁATNIE!

#### Wykaz niezbędnych dokumentów

Podczas rozmowy wstępnej kandydaci zapoznają się także z **wykazem dokumentów**, które w późniejszym czasie należy złożyć:

- podanie z prośbą o umożliwienie adopcji wraz z uzasadnieniem,
- własnoręcznie napisany życiorys obojga kandydatów z autobiografią,
- odpis zupełny aktu małżeństwa (ewentualnie sentencja wyroku rozwodowego),
- w przypadku osób samotnych akt urodzenia,
- zaświadczenie o zarobkach / dochodach,
- zaświadczenia o stanie zdrowia, wystawione przez lekarza podstawowej opieki zdrowotnej, zawierające dane niezbędne do stwierdzenia, że osoba może sprawować właściwą opiekę nad dzieckiem,
- dowody osobiste do wglądu,
- zdjęcie.

#### Wniesienie dokumentów

Podczas drugiego spotkania, rodzina wnosi ww. dokumenty, Ośrodek Adopcyjny występuje dodatkowo do Krajowego Rejestru Karnego o wydanie zaświadczenia o niekaralności.

#### Spotkania psychologiczno-pedagogiczne

Specjaliści przeprowadzają rozmowy, ankiety, testy, by lepiej poznać kandydatów i tym samym znaleźć dla dziecka odpowiednich rodziców.



### **Spotkanie w domu kandydatów**

Pracownicy Ośrodka odwiedzają rodzinę w miejscu jej zamieszkania, w celu sporządzenia wywiadu adopcyjnego. Sprawdzają, czy nowy dom dla dziecka i członkowie rodziny zapewnią mu wszystko co niezbędne.

### **Szkolenie**

Kandydaci do przysposobienia dziecka są zobowiązani do ukończenia szkolenia. Ośrodek Adopcyjny ROPS w Opolu, posiada autorski program „Blżej dziecka”, zatwierdzony do realizacji przez Ministra Pracy i Polityki Społecznej, decyzją Nr 11/2012/RA z dnia 20 kwietnia 2012 r.

Zakres szkolenia jest określony w Rozporządzeniu Ministra Pracy i Polityki Społecznej z dnia 9 grudnia 2011 r. w sprawie szkolenia dla kandydatów do przysposobienia (Dz. U. Nr 272, poz. 1610) i zawiera:

- elementy prawa rodzinnego, w szczególności dotyczące przysposobienia;
- warsztaty z zakresu wzmacniania prawidłowej motywacji kandydatów do przysposobienia dziecka;
- zagadnienia przeżywania i radzenia sobie ze stratą w kontekście niemożności posiadania biologicznego potomstwa lub utraty dziecka;
- problemy dotyczące rozwoju dziecka wychowanego poza rodziną naturalną, w tym wpływu przebiegu okresu życia płodowego, sytuacji kryzysowych i występowania przemocy w rodzinie na zachowanie i rozwój dziecka;

- podstawy wiedzy o zdrowiu dziecka, profilaktyce prozdrowotnej, objawach sygnalizujących choroby i postępowaniu w takich przypadkach;
- metody stymulowania rozwoju psychofizycznego dziecka;
- podstawy pielęgnacji i rozwoju psychomotorycznego niemowląt;
- metody budowania poczucia własnej wartości u dziecka;
- zagadnienia z zakresu wspomagania rozwoju dziecka z problemami emocjonalnymi i zaburzeniami zachowania;
- zagadnienia z zakresu wspomagania rozwoju dziecka z zaburzeniami rozwojowymi, w tym dziecka z alkoholowym zespołem płodowym (FAS);
- zagadnienia z zakresu wspomagania rozwoju dziecka niepełnosprawnego;
- warsztaty umiejętności wychowawczych, z uwzględnieniem specyficznych potrzeb dzieci, w szczególności z uwagi na ich wiek;
- problematykę roli więzi emocjonalnych w rodzinie, kształtowania się więzi w rodzinach adopcyjnych oraz typów przywiązania i ich konsekwencji dla rozwoju dziecka.

Szkolenie prowadzone jest przez specjalistów posiadających odpowiednie kwalifikacje i obejmuje 38 godzin lekcyjnych (w formie grupowej oraz indywidualnej). Program powstał na bazie doświadczeń pracowników Ośrodka Adopcyjnego oraz literatury przedmiotu i wychodzi naprzeciw potrzebom kandydatów na rodziców adopcyjnych.

### **Kwalifikacja**

W oparciu o zebrany materiał: przeprowadzone badania psychologiczno-pedagogiczne, analizę dokumentów, wywiad, rozmowy, obserwacje i po ukończeniu szkolenia dokonuje się kwalifikacji kandydatów do przysposobienia dziecka. Ustala się czy kandydaci posiadają prawidłowe predyspozycje psychofizyczne do adopcji dziecka oraz odpowiednie warunki życiowe.

### **Oczekiwanie**

W tym okresie zespół Ośrodka Adopcyjnego udziela wsparcia psychologiczno-pedagogicznego kandydatom na rodziców.

### **Pierwszy kontakt z dzieckiem**

- Dziecko zostaje zakwalifikowane do przysposobienia po zebraniu wszelkich dostępnych informacji o jego sytuacji życiowej. Następnie pracownicy Ośrodka przekazują przygotowanym kandydatom informacje o dziecku.
- Kandydaci zapoznają się z sytuacją rodzinną, zdrowotną, predyspozycjami dziecka. Na podstawie tych informacji mogą zdecydować się na pierwszy kontakt z dzieckiem. Najczęściej spotkanie odbywa się w rodzinie zastępczej lub w placówce opiekuńczo – wychowawczej. W kontakcie tym uczestniczy przedstawiciel Ośrodka Adopcyjnego oraz opiekunowie dziecka, którzy pomagają kandydatom i dziecku w nawiązaniu pierwszych relacji. Od tej pory przyszli rodzice mogą utrzymywać stały kontakt, odwiedzać dziecko i brać udział w jego życiu.



### Złożenie wniosku o przysposobienie do sądu

Pracownicy Ośrodka Adopcyjnego pomagają kandydatom w sporządzeniu wniosku do sądu o urlopowanie dziecka, na czas postępowania adopcyjnego (zwanego okresem preadopcyjnym) oraz wniosku o przysposobienie. Oba wnioski składa się do właściwego sądu rodzinnego wraz z kompletem dokumentów. Najczęściej odbywają się dwie rozprawy sądowe. Podczas pierwszej sąd wyraża zgodę na zabranie dziecka do domu kandydatów na okres preadopcyjny, oznaczający osobistą styczeń przysposabiającego z przysposobianym w formie pieczy nad dzieckiem. Sprawowanie pieczy to roztoczenie troski i starań o dziecko, zapewnienie mu właściwych warunków do rozwoju. Celem preadopcji jest przygotowanie rodziców do przyszłego przysposobienia.

Po pewnym czasie odbywa się druga rozprawa tzw. adopcyjna dopełniająca formalności prawnych. Nareszcie **JESTEŚMY RODZINĄ!!!**

### Wsparcie Ośrodka Adopcyjnego

W ośrodku adopcyjnym można liczyć na pomoc wykwalifikowanego zespołu, który pomaga w całym procesie adopcyjnym oraz po przysposobieniu dziecka. Wspiera rodziny i dzieci w formie pomocy pedagogicznej, psychologicznej i prawnej.

### Wspomnienia pracowników Ośrodka Adopcyjnego ROPS w Opolu...

W Ośrodku Adopcyjnym pochylamy się nad Dzieckiem. Jego sytuacja życiowa jest trudna. Trzeba działać, potrzebna jest dla niego rodzina od zaraz!

Zawiadamiamy przyszłych rodziców. Przyjeżdżają, słuchają, rozmawiamy...

*TAK, Chcemy poznać dziecko!!!* – mówią. Jedziemy razem na pierwszy kontakt.

*Czy Dziecko nas zaakceptuje, jak to będzie?* W głowie kłębi się mnóstwo pytań.

To naturalne, że pojawiają się różne pytania, emocje, obawy – spokojnie odpowiada pedagog i psycholog. Jesteśmy na miejscu.

I pierwsze chwile razem, spojrzenia, wzruszenia...

Kolejne wizyty u Dziecka – *uczymy się siebie nawzajem* – mówią przyszli rodzice. Aż wreszcie nadchodzi **TEN DZIEŃ!!! ZOSTALIŚMY RODZICAMI!!! JESTEŚMY PO ADOPCJI** – oznajmiają z zachwytem.

*Dzielimy ich radość!!*

Mija czas i za chwilę dowiadujemy się, że:

– „zaczął chodzić”!

– „od dziś rozróżnia kolory”!

– „jest całym naszym światem”!

– „Nie pamiętamy już czasu kiedy **naszego Dziecka** nie było z nami...!

A my widzimy jak dziecko upodabnia się do nich, do swoich rodziców.

Ta sama mina, ruchy i gesty...

**Dzięki adopcji Dziecko odnalazło rodziców, a rodzice odnaleźli swoje szczęście.**

### Z pamiętnika Rodziców...

18 czerwca 2007 r. zaczęliśmy szukać naszego Dziecka. Wiedzieliśmy już wtedy, że Twoje oczy zastąpią nam całe niebo, Twój uśmiech przyćmi nam słońce, będziesz całym naszym światem. Nie wiedzieliśmy wtedy, że Twoje oczy są błękitne, nie znaliśmy Twojego imienia, nie wiedzieliśmy Synku, że Ty też od dawna na nas czekasz.

A kiedy Cię poznaliśmy i dowiedzieliśmy się, że urodziłeś się w tym samym dniu, w którym złożyliśmy dokumenty do Ośrodka nie mogliśmy się oprzeć wrażeniu, że oto stał się cud !!! Że byliśmy sobie przeznaczeni, urodziłeś się Synku właśnie dla nas! I zawirował nam świat, tysiącami barw! (...) odnaleźliśmy się Syneczku! Nareszcie razem, na zawsze (...).





„Naprawianie świata należy zacząć  
Od naprawiania spraw dzieci”  
/J. Korczak/

## Rodzinna piecza zastępcza

### Formy rodzinnej pieczy zastępczej:

- 1) rodzina zastępcza:
  - spokrewniona,
  - niezawodowa,
  - zawodowa, w tym zawodowa pełniąca funkcję pogotowia rodzinnego i zawodowa specjalistyczna.
- 2) rodzinny dom dziecka

**Wszystkie rodziny na ich wniosek mogą być wspierane na określonych zasadach przez rodziny pomocowe.**

**Rodzinę zastępczą lub rodzinny dom dziecka tworzą małżonkowie lub osoba niepozostająca w związku małżeńskim, u których umieszczono dziecko w celu sprawowania nad nim pieczy zastępczej.**

**Rodzina zastępcza spokrewniona** – funkcję rodziny zastępczej spokrewnionej z dzieckiem mogą pełnić małżonkowie lub osoba niepozostająca w związku małżeńskim, będący najbliższą rodziną dziecka (wstępni – dziadkowie, pradiadkowie lub pełnoletnie rodzeństwo), czyli członkowie rodziny, na których zgodnie z Kodeksem rodzinnym i opiekuńczym ciąży obowiązek alimentacyjny. Spokrewnionej rodzinie

zastępczej przysługuje świadczenie pieniężne na pokrycie kosztów utrzymania dziecka na każde umieszczone w niej dziecko.

**Rodziny niezawodowe** – rodziny, które tworzone są przez małżeństwo lub osobę niepozostającą w związku małżeńskim niebędące wstępni lub rodzeństwem dziecka, w tym przez osoby z dalszej rodziny lub też zupełnie obce (niespokrewnione z dziećmi). Niezawodowej rodzinie zastępczej przysługuje świadczenie pieniężne na każde umieszczone w niej dziecko.

**W rodzinie zastępczej niezawodowej lub zawodowej** w tym samym czasie może przebywać łącznie nie więcej niż 3 dzieci lub osób, które osiągnęły pełnoletność przebywając w pieczy zastępczej. W razie konieczności umieszczenia w rodzinie zastępczej liczego rodzeństwa jest dopuszczalne umieszczenie większej liczby dzieci.

**Rodziny zawodowe** – w zawodowej rodzinie zastępczej umieszcza się dzieci na pobyt długoterminowy lub – w przypadku **rodziny zastępczej zawodowej pełniącej funkcję pogotowia rodzinnego** – na pobyt okresowy, do czasu unormowania sytuacji dziecka, nie dłużej niż na okres 4 miesięcy (w szczególnych sytuacjach pobyt może być przedłużony do 8 miesięcy lub do zakończenia postępowania sądowego o powrót dziecka do rodziny, przysposobienie lub umieszczenie w rodzinnej pieczy zastępczej).

**Rodzina zastępcza zawodowa specjalistyczna** – obejmuje opieką w szczególności dzieci niedostosowane społecznie oraz dzieci legitymujące się orzeczeniem o niepełnosprawności, tj. z różnymi dysfunkcjami, problemami zdrowotnymi wymagającymi szczególnej opieki i pielęgnacji, a także małoletnie matki z dziećmi.

**Rodzinny dom dziecka** to rodzina wychowująca liczne rodzeństwo, dzieci w różnym wieku. Jako forma rodzinnej pieczy zastępczej ma długą tradycję. Pierwowzorem na ziemiach polskich było utworzone w 1908 r. Gniazdo Sieroce w Stanisławczyku. Twórcą był Kazimierz Jeżewski, pasjonat rodzinnego wychowania sierot i dzieci porzuconych.

W rodzinnym domu dziecka może przebywać łącznie nie więcej niż 8 dzieci lub osób, które osiągnęły pełnoletność przebywając w pieczy zastępczej (lub w razie konieczności liczniejsze rodzeństwo).

**W rodzinie pomocowej** może być umieszczone dziecko w przypadku czasowego niesprawowania opieki nad dzieckiem w związku z wyczerpaniem, udziałem w szkoleniu lub pobytem w szpitalu oraz w wyniku nieprzewidzianych trudności lub zdarzeń losowych w rodzinie zastępczej.

Rodziną pomocową może być:

- rodzina zastępcza niezawodowa, zawodowa lub prowadzący rodzinny dom dziecka,
- małżonkowie lub osoba niepozostająca w związku małżeńskim przeszkoleni do pełnienia funkcji rodziny zastępczej, prowadzenia rodzinnego domu dziecka lub rodziny przysposabiającej.



### Zadania rodzinnej pieczy zastępczej

Rodzina zastępcza zapewnia dziecku całodobową opiekę i wychowanie, w szczególności:

- traktuje dziecko w sposób sprzyjający poczuciu godności i wartości osobowej,
- zapewnia dostęp do przysługujących świadczeń zdrowotnych,
- zapewnia kształcenie, wyrównywanie braków rozwojowych i szkolnych,
- zapewnia rozwój uzdolnień i zainteresowań,
- zaspokaja jego potrzeby emocjonalne, bytowe, rozwojowe, społeczne oraz religijne,
- zapewnia ochronę przed arbitralną lub bezprawną ingerencją w życie prywatne dziecka,
- umożliwia kontakt z rodzicami i innymi osobami bliskimi, chyba że sąd postanowi inaczej.

### Prawa dziecka w rodzinie zastępczej

Dziecko umieszczone w rodzinie zastępczej ma w szczególności prawo do:

- utrzymywania osobistego kontaktu z rodziną naturalną i powrotu do rodziny naturalnej,
- traktowania w sposób sprzyjający poczuciu godności i wartości,
- praktyk religijnych zgodnych z wolą rodziców i potrzebami dziecka,
- kształcenia, rozwoju uzdolnień, zainteresowań i indywidualności, zabawy i wypoczynku,

- pomocy w przygotowaniu do samodzielnego życia,
- wiedzy o swoim pochodzeniu, dostępu do informacji i wyrażania opinii w sprawach, które go dotyczą.

### Pomoc finansowa przysługująca rodzinie zastępczej

Rodzinie zastępczej oraz prowadzącemu rodzinny dom dziecka przysługuje comiesięczne świadczenie na pokrycie kosztów utrzymania każdego umieszczonego w niej dziecka w wysokości odpowiedniej do sprawowanej formy opieki, tj.:

- 660 zł miesięcznie – w przypadku dziecka umieszczonego w rodzinie zastępczej spokrewnionej;
- 1.000 zł miesięcznie – w przypadku dziecka umieszczonego w rodzinie zastępczej zawodowej, rodzinie zastępczej niezawodowej lub rodzinnym domu dziecka.

Przy ustalaniu wysokości świadczenia uwzględnia się niepełnosprawność dziecka oraz niedostosowanie społeczne – na rzecz takich dzieci kwota świadczenia jest wyższa o min. 200 zł (tzw. dodatek).

Ponadto rodzinie zastępczej oraz prowadzącemu rodzinny dom dziecka starosta może przyznać:

- dofinansowanie do wypoczynku poza miejscem zamieszkania dziecka,
- świadczenie na pokrycie:
  - niezbędnych kosztów związanych z potrzebami przyjmowanego dziecka – jednorazowo,
  - kosztów związanych z wystąpieniem zdarzeń losowych lub innych zdarzeń mających wpływ na jakość sprawowanej opieki – jednorazowo lub okresowo.
- środki finansowe na utrzymanie lokalu mieszkalnego w budynku wielorodzinnym lub domu jednorodzinnego – rodzinie zastępczej niezawodowej i zawodowej oraz prowadzącym rodzinny dom dziecka,
- świadczenie na pokrycie kosztów związanych z przeprowadzeniem niezbędnego remontu lokalu mieszkalnego w budynku wielorodzinnym lub domu jednorodzinnego – raz do roku – rodzinie zastępczej zawodowej,
- środki finansowe na pokrycie innych niezbędnych i nieprzewidzianych kosztów związanych z opieką i wychowaniem dziecka lub funkcjonowaniem rodzinnego domu dziecka.

Pełnoletni wychowanek rodziny zastępczej może za zgodą rodziców zastępczych pozostać w rodzinie, która pełniła funkcję rodziny zastępczej również po osiągnięciu pełnoletniości, nie dłużej jednak niż do ukończenia 25 roku życia i pod warunkiem, że się uczy. W tym przypadku rodzinie nadal wypłacana jest wyżej opisana pomoc pieniężna. W przypadku gdy rodzina zastępcza nie ponosi kosztów utrzymania dziecka w związku z jego pobytem w domu pomocy społecznej lub innej placówce całodobowej opieki, otrzymuje pomoc pieniężną w wysokości nie niższej niż 20% przysługującego jej świadczenia.



Ww. wysokości świadczeń podlegają waloryzacji wskaźnikiem cen towarów i usług konsumpcyjnych ogłaszanym przez Prezesa Głównego Urzędu Statystycznego, od dnia 1 czerwca roku kalendarzowego następującego po roku kalendarzowym, w którym wskaźnik cen towarów i usług konsumpcyjnych w okresie od roku kalendarzowego, w którym była przeprowadzona ostatnio waloryzacja, przekroczył 105%.

Wysokość kwot, o których mowa powyżej jest ogłaszana w Dzienniku Urzędowym Rzeczypospolitej Polskiej "Monitor Polski", w drodze obwieszczenia, przez ministra właściwego do spraw rodziny, w terminie do końca marca roku kalendarzowego, w którym jest przeprowadzana waloryzacja.

#### **Nadto:**

**Rodzinie zastępczej zawodowej oraz prowadzącemu rodzinny dom dziecka** przysługuje wynagrodzenie nie niższe niż kwota 2.000 zł miesięcznie.

**Rodzinie zastępczej zawodowej pełniącej funkcję pogotowia rodzinnego** przysługuje wynagrodzenie nie niższe niż kwota 2.600 zł miesięcznie.

Ustalając wysokość ww. wynagrodzenia, bierze się pod uwagę w szczególności kwalifikacje, szkolenia i oceny rodziny zastępczej zawodowej oraz prowadzącego rodzinny dom dziecka.

Wysokości ww. wynagrodzeń i świadczeń są waloryzowane corocznie średniorocznym wskaźnikiem wzrostu wynagrodzeń, określonym w ustawie budżetowej, dla pracowników państwowej sfery budżetowej nieobjętych mnożnikowymi systemami wynagrodzeń od dnia 1 kwietnia każdego roku kalendarzowego.

### **Warunki pełnienia funkcji rodziny zastępczej i rodzinnego domu dziecka**

Pełnienie funkcji rodziny zastępczej oraz prowadzenie rodzinnego domu dziecka może być powierzone osobom, które:

- dają rękojmię należytego sprawowania pieczy zastępczej,
- nie są i nie były pozbawione władzy rodzicielskiej, oraz władza rodzicielska nie jest im ograniczona ani zawieszona,
- wypełniają obowiązek alimentacyjny – w przypadku gdy taki obowiązek w stosunku do nich wynika z tytułu egzekucyjnego,
- nie są ograniczone zdolności do czynności prawnych,
- są zdolne do sprawowania właściwej opieki nad dzieckiem, co zostało potwierdzone:
  - zaświadczeniem lekarskim o stanie zdrowia wystawionym przez lekarza podstawowej opieki zdrowotnej,
  - opinią o posiadaniu predyspozycji i motywacji do pełnienia funkcji rodziny zastępczej lub prowadzenia rodzinnego domu dziecka wystawioną przez psychologa, który posiada co najmniej wykształcenie wyższe magisterskie na kierunku psychologia oraz 2-letnie doświadczenie w poradnictwie rodzinnym,

- przebywają na terytorium Rzeczypospolitej Polskiej,
- zapewniają odpowiednie warunki bytowe i mieszkaniowe umożliwiające dziecku zaspokojenie jego indywidualnych potrzeb, w tym: rozwoju emocjonalnego, fizycznego i społecznego, właściwej edukacji i rozwoju zainteresowań, wypoczynku i organizacji czasu wolnego,
- pełnienie funkcji rodziny zastępczej zawodowej lub niezawodowej oraz prowadzenie rodzinnego domu dziecka może być powierzone osobom, które nie były skazane prawomocnym wyrokiem za umyślne przestępstwo,
- w przypadku rodziny zastępczej niezawodowej co najmniej jedna osoba tworząca tę rodzinę musi posiadać stałe źródło dochodów,
- rodzina zastępcza oraz prowadzący rodzinny dom dziecka sprawujący pieczę zastępczą nad dzieckiem mogą czasowo, za zgodą sądu, sprawować pieczę zastępczą nad tym dzieckiem poza terytorium Rzeczypospolitej Polskiej,
- sprawowanie pieczy zastępczej nad dzieckiem może być czasowo powierzone przez sąd rodzinie zastępczej lub prowadzącemu rodzinny dom dziecka, którzy nie mieszkają na terytorium Rzeczypospolitej Polskiej, w przypadku gdy rodzina lub prowadzący rodzinny dom dziecka sprawują pieczę zastępczą nad rodzeństwem tego dziecka.

**WAŻNE:** kandydaci do pełnienia funkcji rodziny zastępczej zawodowej, rodziny zastępczej niezawodowej lub prowadzenia rodzinnego domu dziecka są zobowiązani do ukończenia szkolenia, zgodnie z zakresem programowym określonym w Rozporządzeniu Ministra Pracy i Polityki Społecznej z dnia 9 grudnia 2011r. w sprawie szkoleń dla kandydatów do sprawowania pieczy zastępczej. Szkolenia są organizowane przez organizatora rodzinnej pieczy zastępczej lub prowadzone przez Ośrodek Adopcyjny.

Wniosek o ustanowienie rodziny zastępczej należy złożyć w Sądzie Rejonowym Wydział Rodzinny i Nieletnich w dwóch egzemplarzach. Do wniosku należy dołączyć przede wszystkim:

- odpis aktu małżeństwa (w przypadku małżonków) lub aktu urodzenia w przypadku osoby samotnej,
- odpis aktu urodzenia dziecka obejmowanego pieczą zastępczą,
- zaświadczenie o wysokości uzyskiwanego dochodu,
- zaświadczenie lekarskie o stanie zdrowia,
- poświadczenie zameldowania,
- zaświadczenie kwalifikacyjne zawierające potwierdzenie spełniania warunków do pełnienia funkcji rodziny zastępczej oraz ukończenia szkolenia dla kandydatów do pełnienia funkcji rodziny zastępczej.

**WAŻNE:** nabór kandydatów do pełnienia rodzinnych form opieki prowadzą organizatorzy rodzinnej pieczy zastępczej. Tam otrzymamy pomoc i wsparcie w tym zakresie.

## Organizatorzy rodzinnej pieczy zastępczej w województwie opolskim:

### Miejski Ośrodek Pomocy Rodzinie

ul. Armii Krajowej 36,  
45-071 Opole  
Tel/ 77 400 59 50

### Powiatowe Centrum Pomocy Rodzinie

ul. Wyszyńskiego 23,  
49-300 Brzeg  
Tel/ 77 416 95 05

### Powiatowe Centrum Pomocy Rodzinie

ul. Sobieskiego 5,  
48-100 Głubczyce  
Tel/ 77 485 87 73

### Powiatowe Centrum Pomocy Rodzinie

ul. Skarbowska 4,  
47-220 Kędzierzyn-Koźle  
Tel/ 77 481 02 82

### Powiatowe Centrum Pomocy Rodzinie

ul. Sienkiewicza 20 B,  
46-200 Kluczbork  
Tel/ 77 418 00 30

### Powiatowe Centrum Pomocy Rodzinie

Pl. Wolności 12 A,  
46-100 Namysłów  
Tel/ 77 410 51 93

### Powiatowe Centrum Pomocy Rodzinie

ul. Słowiańska 17,  
48-300 Nysa  
Tel/ 77 44826 10

### Powiatowe Centrum Pomocy Rodzinie

ul. Konopnickiej 8,  
46-300 Olesno  
Tel/ 34 359 73 15

### Powiatowe Centrum Pomocy Rodzinie

ul. Książąt Opolskich 27,  
45-005 Opole  
Tel/ 77 442 05 17

### Powiatowe Centrum Pomocy Rodzinie

ul. Kościuszki 55 A,  
48-200 Prudnik  
Tel/ 77 436 29 90

### Powiatowe Centrum Pomocy Rodzinie

ul. Bolesława Chrobrego 5,  
47-100 Strzelce Opolskie  
Tel/ 77 461 33 81

### Powiatowe Centrum Pomocy Rodzinie

ul. Kilińskiego 1,  
47-303 Krapkowice  
Tel/ 77 446 60 15

## Obowiązujące przepisy prawne:

- Ustawa z dnia 25 lutego 1964 r. Kodeks rodzinny i opiekuńczy (Dz. U. Nr 9, poz.59 z późn. zm.)
- Ustawa o wspieraniu rodziny i systemie pieczy zastępczej z dnia 9 czerwca 2011 r. (Dz. U. 2013, poz. 135)
- Rozporządzenie Ministra Pracy i Polityki Społecznej z dnia 9 grudnia 2011 r. w sprawie szkolenia dla kandydatów do przysposobienia (Dz. U. Nr 272, poz. 1610)
- Rozporządzenie Ministra Pracy i Polityki Społecznej z dnia 9 grudnia 2011 r. w sprawie szkoleń dla kandydatów do sprawowania pieczy zastępczej (Dz. U. Nr 274, poz. 1620)
- Rozporządzenie Ministra Pracy i Polityki Społecznej z dnia 9 grudnia 2011 r. w sprawie wzoru zaświadczenia kwalifikacyjnego (Dz. U. Nr 272, poz. 1609)
- Rozporządzenie Ministra Pracy i Polityki Społecznej z dnia 22 grudnia 2011 r. w sprawie wzoru kwestionariusza wywiadu adopcyjnego oraz wzoru karty dziecka (Dz. U. Nr 292, poz. 1721)
- Konwencja o prawach dziecka przyjęta przez Zgromadzenie Ogólne Narodów Zjednoczonych z dnia 20 listopada 1989 r. (Dz. U. z 1991r. Nr 120, poz.526 z późn. zm.)
- Ustawa z dnia 26 października 1982 r. o postępowaniu w sprawach nieletnich (Dz. U. z 2010 r. Nr 33, poz. 178 z późn. zm.)

„ Moje dziecko, gdzieś na mnie czeka”

/K. Kolska/



Zapewniamy wsparcie oraz dyskretną i życzliwą pomoc  
wszystkim, którzy się do nas zgłoszą

### Regionalny Ośrodek Polityki Społecznej w Opolu

#### Ośrodek Adopcyjny

ul. Rejtana 5

45-331 Opole

Tel/ 77 456 55 86; 694 465 810

e-mail: oa@rops-opole.pl

www.rops-oa.opole.pl

#### Godziny otwarcia:

Pon. 7<sup>30</sup> – 15<sup>30</sup>

Wt. 7<sup>30</sup> – 15<sup>30</sup>

Śr. 9<sup>00</sup> – 17<sup>00</sup>

Czw. 7<sup>30</sup> – 15<sup>30</sup>

Pt. 7<sup>30</sup> – 15<sup>30</sup>

### Sekcja Zamiejscowa Ośrodka Adopcyjnego

#### z siedzibą w Nysie

ul. J. Piłsudskiego 47

48-303 Nysa

Tel/ 77 407 80 54; 532 107 170

e-mail: oa-nysa@rops-opole.pl

#### Godziny otwarcia:

Pon. 7<sup>30</sup> – 20<sup>00</sup>

Wt. 7<sup>30</sup> – 17<sup>00</sup>

Śr. 9<sup>00</sup> – 20<sup>00</sup>

Czw. 7<sup>30</sup> – 18<sup>30</sup>

Pt. 7<sup>30</sup> – 15<sup>30</sup>



ROPS w Opolu

## REGIONALNY OŚRODEK POLITYKI SPOŁECZNEJ W OPOLU

Ośrodek Adopcyjny • ul. Rejtana 5 45-331 Opole  
[www.rops-opole.pl](http://www.rops-opole.pl)



*Gdyby na wielkim świecie zabrakło uśmiechu dziecka, byłoby ciemno i mroczno, ciemniej i mroczniej niż podczas nocy bezgwiazdnej i bezksiężycowej – mimo wszystkich słońc, gwiazd i sztucznych reflektorów. Ten jeden mały uśmiech rozwidnia życie.*

*/Julian Ejsmond/*

